

**Soziale Dienste
Werdenberg**



Jahresrechnung 2018

Jahresbericht 2018

Budget 2019

Inhaltsverzeichnis

	Seite
Traktandenliste der Mitgliederversammlung vom 20.03.2019	2
Rechnungen	
• Bestandesrechnung der Sozialen Dienste Werdenberg (alle Abteilungen)	3
• Erfolgsrechnung 2018 (alle Abteilungen)	4
• Erfolgsrechnung 2018 Kompetenzzentrum Jugend	5
• Kostenverteiler 2018 Kompetenzzentrum Jugend	6
• Erfolgsrechnung 2018 Berufsbeistandschaft	9
• Kostenverteiler 2018 Berufsbeistandschaft	10
• Erfolgsrechnung 2018 Beratungsstelle	11
• Kostenverteiler 2018 Beratungsstelle	12
Bericht der Geschäftsprüfungskommission (alle Abteilungen)	13
Budget	
• Budget 2019 der Sozialen Dienste Werdenberg (Abteilungen KOJ, Berufsbeistandschaft und Beratungsstelle)	14
Berichte	
• Jahresbericht des Präsidenten	15
• Jahresbericht des Geschäftsleiters	16
Statistiken	
• Zusammenstellung der Mandate Berufsbeistandschaft	19
• Jahresstatistik Sozialberatung	21
• Jahresstatistik Suchtberatung	22
Organigramm Soziale Dienste Werdenberg	23
Verzeichnis der	
• Organe der Sozialen Dienste Werdenberg	24
• Mitarbeiterinnen und Mitarbeiter der Sozialen Dienste Werdenberg	25

Mitgliederversammlung „Soziale Dienste Werdenberg“

**Mittwoch, 20. März 2019, 16.00 Uhr
im Mehrzweckgebäude Salez, Theoriesaal**

TRAKTANDEN

1. Begrüssung und Präsenz
2. Wahl der Stimmenzählenden
3. Genehmigung des Protokolls der Mitgliederversammlung vom 21. März 2018
4. Rechnung 2018
5. Bericht und Antrag der Geschäftsprüfungskommission
6. Budget 2019
7. Stellenanpassung per 1.1.2020 bei der und für die IT
8. Jahresberichte
9. Allgemeine Umfrage

SOZIALE DIENSTE WERDENBERG

Der Präsident:

gez. Roland Ledergerber

Die Sekretärin:

gez. Marion Rinderer

Bestandesrechnung per 31.12.2018

Konto	Text	Anfangsbestand per 01.01.	Veränderung 2018 Brutto Zugang	Veränderung 2018 Brutto Abgang	Endbestand per 31.12.
1	Aktiven	459'631	13'895'591	13'422'444	531'214
10	Finanzvermögen	459'631	13'895'591	13'422'444	531'214
100	Flüssige Mittel	366'064	4'697'211	4'654'432	408'842
101	Guthaben	39'714	8'791'798	8'760'512	71'000
102	Anlagen	23'000		7'500	15'500
108	Aktive Rechnungsabgrenzung	30'853	5'019		35'872
2	Passiven	-459'631	9'452'791	9'925'937	-531'214
20	Fremdkapital	-459'631	9'452'791	9'925'937	-531'214
200	Laufende Verpflichtungen	-437'635	9'439'535	8'475'353	-526'547
204	Rückstellungen	-13'256	13'256		
208	Passive Rechnungsabgrenzung	-8'740		-4'072	-4'668

Laufende Rechnung Soziale Dienste Werdenberg, alle Abteilungen kumuliert

Kontonumm	Text	Rechnung 2017 Saldo	Voranschlag 2018 Saldo S/H	Rechnung 2018 Saldo S/H	Abweichung in % S/H	%
3	Aufwand	4'072'079 S	4'458'800 S	4'179'876 S		-6
30	Personalaufwand	3'388'349 S	3'648'400 S	3'516'984 S		-4
31	Sachaufwand	667'112 S	792'700 S	648'559 S		-18
32	Passivzinsen	37 S		358 S		100
33	Abschreibungen	11'581 S	12'700 S	8'975 S		-29
36	Eigene Beiträge	5'000 S	5'000 S	5'000 S		
4	Ertrag	4'072'079 H	4'458'800 H	4'179'876 H		-6
42	Vermögenserträge	69 H		37 H		100
43	Entgelte	92'243 H	35'200 H	126'114 H		258
45	Rückerstattungen von Gemeinwesen	30'000 H	145'500 H	30'000 H		-79
46	Beiträge für eigene Rechnung	3'949'766 H	4'278'100 H	4'023'724 H		-6

Laufende Rechnung Soziale Dienste Werdenberg, Abteilung Kompetenzzentrum Jugend

Kontonumm Text	Rechnung 2017 Saldo	Voranschlag 2018 Saldo	Rechnung 2018 Saldo	Abweichung %
3 Aufwand	1'527'065 S	1'681'100 S	1'590'162 S	-5.41
30 Personalaufwand	1'200'906 S	1'284'900 S	1'261'907 S	-1.79
31 Sachaufwand	325'641 S	395'600 S	327'463 S	-17.22
32 Passivzinsen	16 S		156 S	100.00
33 Abschreibungen	502 S	600 S	636 S	5.98
4 Ertrag	1'527'065 H	1'681'100 H	1'590'162 H	-5.41
43 Entgelte	28'159 H	1'300 H	23'650 H	1'719.25
45 Rückstattungen von Gemeinwesen	13'074 H	12'900 H	13'074 H	1.35
46 Beiträge für eigene Rechnung	1'485'832 H	1'666'900 H	1'553'437 H	-6.81

Übersicht zu den zwei verschiedenen Kostenteiler zur Jahresrechnung 2018 des Kompetenzzentrums Jugend

Rechtsgrundlage: Art. 23 und 24 sowie Anhang 1 der Statuten

Gemeinde / Stadt	Jan - Juli Anteil der verrechneten Stellen- prozente	Aug - Dez Anteil der verrechneten Stellen- prozente	Jan - Juli Sockel, Personal-K. Projekt-K. *	Aug - Dez Sockel, Personal-K. Projekt-K. *	Total Sockel, Personal-K. Projekt-K.	Total geleistete Teilzlg. 2018	Total Rest- zahlung 2018
Anteil Sockel	60%	60%					
Buchs	190%	190%	217'077.60	148'363.60	365'441.20	399'165.45	-33'724.25
Gams	40%	40%	54'666.25	37'546.35	92'212.60	101'980.30	-9'767.70
Grabs	56%	56%	75'692.00	51'970.85	127'662.85	144'920.95	-17'258.10
Sennwald	40%	40%	56'910.60	39'115.65	96'026.25	114'674.25	-18'648.00
Sevelen	40%	40%	57'437.45	39'500.05	96'937.50	105'247.20	-8'309.70
Wartau	40%	40%	61'693.75	42'536.30	104'230.05	114'687.60	-10'457.55
Schule Buchs	210%	210%	186'275.75	125'988.70	312'264.45	334'830.45	-22'566.00
Schule Gams	50%	50%	44'764.30	30'292.25	75'056.55	80'816.75	-5'760.20
Schule Sennwald	70%	70%	61'656.75	41'685.40	103'342.15	111'943.50	-8'601.35
Schule Sevelen	100%	100%	88'428.80	59'798.90	148'227.70	158'633.55	-10'405.85
Schule Wartau	0%	50%	1'568.60	30'467.55	32'036.15	0.00	32'036.15
Total ohne Sockel	836%	886%					
Total inkl. Sockel	896%	946%	906'171.85	647'265.60	1'553'437.45	1'666'900.00	-113'462.55

* Da die SSA Wartau per 01.08.2018 neu installiert wurde, werden zwei Abrechnungen erstellt.
Ansonsten gelten grundsätzlich die Stellenprozente per 01.01.

Allfällige Rundungsdifferenzen werden über die Stadt Buchs ausgeglichen.

Soziale Dienste Werdenberg
Karin Mürugg

14.01.2019/km

**Verein Soziale Dienste Werdenberg
9470 Buchs**

Kostenverteiler Januar - Juli zur Jahresrechnung 2018 des Kompetenzzentrums Jugend

Rechtsgrundlage: Art. 23 und 24 sowie Anhang 1 der Statuten

	Total 12	Jan - Juli 7	Aug. - Dez. 5	Jan - Juli 7 / 12	Jan - Juli 7 / 12
Total Aufwand	1'590'161.69	927'594.30	662'567.35	927'594.30	927'594.30
J. Erträge (Konto-Gruppen 42, 43 + 45)	367'224.24	2'142'22.45	15'301.75	2'142'22.45	2'142'22.45
Gesamtaufwand KOJ (netto)	1'553'437.45	906'171.85	647'265.60	906'171.85	906'171.85
J. Projektkosten Gde. und Schulen	133'270.99	777'41.40	55'529.60	777'41.40	777'41.40
J. Personalaufwand (abzgl. FAK und EO)	1'240'720.88	723'753.85	516'967.05	723'753.85	675'288.20
Sockelbeitrag	179'445.58	104'676.60	74'769.00	104'676.60	153'142.25
					836%
					896%

Gemeinde / Stadt	Basiszahlen für Berechnung				Sockelbeitrag			7 / 12 * Projektk. Gemeinden u. Schulen	Total Sockel, Personal-K. Projekt-K.
	Projekt- kosten gemäss Rechnung	Total geleistete Teilzlg. im 2018	Anzahl Mitglied- Gemein- dem	Anzahl Einwohner 31.12.2017	Anteil der bezogenen Stellen- prozente	1/3 Anteil nach Einwohner	1/3 Anteil nach bez. Stellenproz.		
Anteil Sockel									
Buchs	46'170.66	399'165.45	1	12'612	60%	16'560.50	11'601.60	36'670.20	217'077.60
Gams	11'889.74	101'980.30	1	3'404	190%	4'469.75	2'442.45	15'420.10	54'666.25
Grabs	16'119.09	144'920.95	1	6'951	40%	9'127.25	3'419.45	21'054.60	75'692.00
Senwald	10'875.12	114'674.25	1	5'564	56%	7'306.00	2'442.45	18'256.35	56'910.60
Sevelen	12'937.54	105'247.20	1	5'049	40%	6'629.75	2'442.45	17'580.10	57'437.45
Wartau	19'677.99	114'687.60	1	5'296	40%	6'954.10	2'442.45	17'904.45	61'693.75
Schule Buchs	6'553.80	334'830.45			210%	12'822.90	12'822.90	12'822.90	186'275.75
Schule Gams	2'268.25	80'816.75			50%	3'053.10	3'053.10	3'053.10	44'764.30
Schule Senwald	1'438.60	111'943.50			70%	4'274.30	4'274.30	4'274.30	61'656.75
Schule Sevelen	2'651.20	158'633.55			100%	6'106.15	6'106.15	6'106.15	88'428.80
Schule Wartau *	2'689.00	0.00				0.00	0.00	0.00	1'568.60
Total ohne Sockel	133'270.99	1'666'900.00	6	38'876	836%	51'047.40	51'047.35	153'142.25	906'171.85
Total inkl. Sockel					896%	51'047.40	51'047.30	153'142.25	906'171.85

* Da die SSA Wartau per 01.08.2018 neu installiert wurde, werden zwei Abrechnungen erstellt. Ansonsten gelten grundsätzlich die Stellenprozente per 01.01.

Allfällige Rundungsdifferenzen werden über die Stadt Buchs ausgeglichen.

**Verein Soziale Dienste Werdenberg
9470 Buchs**

Kostenverteiler August - Dezember zur Jahresrechnung 2018 des Kompetenzzentrums Jugend

Rechtsgrundlage: Art. 23 und 24 sowie Anhang 1 der Statuten

	Total 12	Jan - Juli 7	Aug. - Dez. 5	Aug. - Dez. 5 / 12
Total Aufwand	1'590'161.69	927'594.30	662'567.35	662'567.35
J. Erträge (Konto-Gruppen 42, 43 + 45)	367'24.24	21'422.45	15'301.75	10'12.00
Gesamtaufwand KOJ(netto)	1'553'437.45	906'171.85	647'265.60	647'265.60
J. Projektkosten Gde. und Schulen	133'270.99	77'741.40	55'529.60	55'529.60
J. Personalaufwand (abzgl. FAK und EO)	1'240'720.88	723'753.85	516'967.05	484'178.45
Socketbeitrag	179'445.58	104'676.60	74'769.00	74'769.00
				886%
				946%

Gemeinde / Stadt	Basiszahlen für Berechnung				Socketbeitrag			5 / 12 * Projektk. Gemeinden u. Schulen	Total		
	Projekt- kosten gemäss Rechnung	Total geleistete Teilzlg. im 2018	Anzahl Mitglied- Gemein- dem	Anzahl Einwohner 31.12.2017	Anteil der bezogenen Stellen- prozente	1/3 Anteil nach Einwohner	1/3 Anteil nach bez. Stellenproz.			Anteil Socket Total	
Anteil Socket											
Buchs	46'170.66	399'165.45	1	12'612	60%	5'975.40	11'631.15	7'688.45	103'830.60	19'237.85	148'363.60
Gams	11'889.74	101'980.30	1	3'404	190%	5'975.40	3'139.25	1'618.60	107'33.25	21'859.05	37'546.35
Grabs	16'119.09	144'920.95	1	6'951	40%	5'975.40	6'410.40	2'266.05	14'651.85	30'602.70	51'970.85
Sennwald	10'875.12	114'674.25	1	5'564	56%	5'975.40	5'131.30	1'618.60	12'725.30	21'859.05	39'115.65
Sevelen	12'937.54	105'247.20	1	5'049	40%	5'975.40	4'656.35	1'618.60	12'250.35	21'859.05	39'500.05
Wartau	19'677.99	114'687.60	1	5'296	40%	5'975.40	4'884.10	1'618.60	12'478.10	21'859.05	42'536.30
Schule Buchs	6'553.80	334'830.45			210%			8'497.80	84'97.80	114'760.15	125'988.70
Schule Gams	2'268.25	808'16.75			50%			2'023.30	20'23.30	27'323.85	30'292.25
Schule Sennwald	1'438.60	111'943.50			70%			2'832.60	28'32.60	38'253.40	41'685.40
Schule Sevelen	2'651.20	158'633.55			100%			4'046.55	40'46.55	54'647.70	59'798.90
Schule Wartau *	2'689.00	0.00			50%			2'023.30	20'23.30	27'323.85	30'467.55
Total ohne Socket					886%						
Total inkl. Socket		1'666'900.00	6	38'876	946%	35'852.40	35'852.55	35'852.45	107'557.60	484'178.45	55'529.60

* Da die SSA Wartau per 01.08.2018 neu installiert wurde, werden zwei Abrechnungen erstellt. Ansonsten gelten grundsätzlich die Stellenprozente per 01.01.

Allfällige Rundungsdifferenzen werden über die Stadt Buchs ausgeglichen.

Laufende Rechnung Soziale Dienste Werdenberg, Abteilung Berufsbeistandschaft

Kontonumm	Text	Rechnung 2017 Saldo	Voranschlag 2018 Saldo	Rechnung 2018 Saldo	Abweichung %
3	Aufwand	1'617'932 S	1'782'100 S	1'647'746 S	-7.54
30	Personalaufwand	1'421'616 S	1'548'600 S	1'461'498 S	-5.62
31	Sachaufwand	185'481 S	221'600 S	177'972 S	-19.69
32	Passivzinsen	12 S		119 S	100.00
33	Abschreibungen	10'823 S	11'900 S	8'157 S	-31.45
4	Ertrag	1'617'932 H	1'782'100 H	1'647'746 H	-7.54
42	Vermögenserträge	69 H		37 H	100.00
43	Entgelte	29'535 H	23'200 H	66'258 H	185.60
45	Rückerstattungen von Gemeinwesen	9'922 H	125'400 H	9'922 H	-92.09
46	Beiträge für eigene Rechnung	1'578'406 H	1'633'500 H	1'571'528 H	-3.79

Verein Soziale Dienste Werdenberg 9470 Buchs

Kostenverteiler zur Jahresrechnung 2018 der Berufsbeistandschaft

Rechtsgrundlage: Art. 23 und 24 sowie Anhang 1 der Statuten

Total Aufwand	1'647'745.85
Total Ertrag (Konto-Gr. 42 + 43 + 453)	76'217.61
Ausgabenüberschuss	<u>1'571'528.24</u>

Gemeinde / Stadt	Anzahl Einwohner 31.12.2017 *	Anzahl Fälle 2018	Anteil 2/5 nach Einwohner	Anteil 3/5 nach Fällen	Kosten-Anteil Total	Total geleistete Teilzg.	Verrechnung der Entschädigungen Mandatsführung	Rest- bzw. Rückzahlung 2018
Buchs	12'612	181	203'931.62	428'813.99	632'745.60	660'188.15	68'680.05	-96'122.60
Gams	3'404	34	55'041.49	80'550.69	135'592.20	109'944.00	15'731.40	9'916.80
Grabs	6'951	51	112'395.23	120'826.04	233'221.25	242'335.95	34'883.00	-43'997.70
Sennwald	5'564	40	89'967.93	94'765.52	184'733.45	195'437.90	10'956.00	-21'660.45
Sevelen	5'049	47	81'640.56	111'349.49	192'990.05	195'835.60	21'000.00	-23'845.55
Wartau	5'296	45	85'634.46	106'611.21	192'245.70	229'758.40	16'570.00	-54'082.70
Total	38'876	398	628'611.30	942'916.94	1'571'528.25	1'633'500.00	167'820.45	-229'792.20

Kosten pro Fall

3'948.55

Kosten pro Einwohner

40.42

* Einwohnerzahlen stammen aus der Statistik "Kopf und Zahl - Ausgabe 2018" des Kantons St. Gallen

Allfällige Rundungsdifferenzen werden über die Stadt Buchs ausgeglichen.

Soziale Dienste Werdenberg
Karin Marugg

17.01.2019/km

Laufende Rechnung Soziale Dienste Werdenberg, Abteilung Beratungsstelle

Kontonumm Text	Rechnung 2017 Saldo	Voranschlag 2018 Saldo	Rechnung 2018 Saldo	Abweichung %
3 Aufwand	927'082 S	995'600 S	941'968 S	-5.39
30 Personalaufwand	765'828 S	814'900 S	793'579 S	-2.62
31 Sachaufwand	155'989 S	175'500 S	143'124 S	-18.45
32 Passivzinsen	9 S		84 S	100.00
33 Abschreibungen	256 S	200 S	182 S	-9.18
36 Eigene Beiträge	5'000 S	5'000 S	5'000 S	
4 Ertrag	927'082 H	995'600 H	941'968 H	-5.39
43 Entgelte	34'549 H	10'700 H	36'206 H	238.37
45 Rückerstattungen von Gemeinwesen	7'004 H	7'200 H	7'004 H	-2.72
46 Beiträge für eigene Rechnung	885'529 H	977'700 H	898'758 H	-8.07

Verein Soziale Dienste Werdenberg 9470 Buchs

Kostenverteiler zur Jahresrechnung 2018 der Beratungsstelle

Rechtsgrundlage: Art. 23 und 24 sowie Anhang 1 der Statuten

Total Aufwand 941'968.12
 Total Ertrag (Kto-Gr. 42, 43 + 45) 43'209.85
 Ausgabenüberschuss 898'758.27

Gemeinde / Stadt	Anzahl Einwohner 31.12.2017 *	Anzahl Falleinheiten im Jahre 2018		Anteil 2/5 nach Einwohner	Anteil 3/5 nach Fällen	Kosten-Anteil Total	Total geleistete Teilzlg.	Rest- bzw. Rückzahlung 2018
		Sucht-beratung	Sozial-beratung					
Buchs	12'612	195	275	116'628.65	268'485.00	385'113.67	399'711.00	-14'597.35
Gams	3'404	17	31	31'478.25	27'419.75	58'898.00	71'423.85	-12'525.85
Grabs	6'951	55	100	64'278.95	88'542.90	152'821.85	165'678.90	-12'857.05
Senwald	5'564	38	53	51'452.75	51'983.25	103'436.00	120'373.45	-16'937.45
Sevelen	5'049	51	59	46'690.30	62'836.90	109'527.20	114'397.05	-4'869.85
Wartau	5'296	27	43	48'974.40	39'987.15	88'961.55	106'115.75	-17'154.20
Total	38'876	383	561	359'503.30	539'254.95	898'758.27	977'700.00	-78'941.75

Kosten pro Falleinheit (FE) 952.05

Kosten pro Einwohner 23.12

* Einwohnerzahlen stammen aus der Statistik "Kopf und Zahl - Ausgabe 2018" des Kantons St. Gallen

Allfällige Rundungsdifferenzen werden über die Stadt Buchs ausgeglichen.

Soziale Dienste Werdenberg
Karin Marugg

14.01.2019/km

Bericht der Geschäftsprüfungskommission der Politischen Gemeinde Grabs

Bericht der Geschäftsprüfungskommission

an die Mitgliederversammlung des Vereins Soziale Dienste Werdenberg

Im Rahmen der gesetzlichen Bestimmungen haben wir Buchführung, die Jahresrechnung und die Amtsführung für das Rechnungsjahr 2018 geprüft.

Für die Jahresrechnung und die Amtsführung ist der Vorstand verantwortlich, während unsere Aufgabe darin besteht, diese zu prüfen und zu beurteilen.

Wir prüften die Posten und Angaben der Jahresrechnung mittels Analysen und Erhebungen auf der Basis von Stichproben. Ferner beurteilten wir die Anwendung der massgebenden Haushaltsvorschriften, die wesentlichen Bewertungsentscheide sowie die Darstellung der Jahresrechnung als Ganzes. Bei der Prüfung der Amtsführung wird beurteilt, ob die Voraussetzungen für eine gesetzeskonforme Amtsführung gegeben sind.

Gemäss unserer Beurteilung entsprechen die Buchführung, die Jahresrechnung sowie die Amtsführung den gesetzlichen Bestimmungen und den anwendbaren Vereinbarungen.

Aufgrund unserer Prüfungstätigkeit stellen wir den Antrag, die Jahresrechnung sei zu genehmigen.

Grabs, den 19. Februar 2019

Für die Geschäftsprüfungskommission

Christian Eggenberger, Präsident
Regula Bachmann
Urs Scherrer
Monika Sormani
Christof Tinner

Budget 2019 der Sozialen Dienste Werdenberg

Budget KOJ		2018		2019	
3	Aufwand	1'681'100	S	1'767'900	S
30	Personalaufwand	1'284'900	S	1'361'500	S
31	Sachaufwand	395'600	S	405'700	S
32	Passivzinsen			100	S
33	Abschreibungen	600	S	600	S
4	Ertrag	1'681'100	H	1'767'900	H
42	Vermögenserträge	-	H	-	H
43	Entgelte	1'300	H	18'200	H
45	Rückerstattungen von Gemeinwesen	12'900	H	12'700	H
46	Beiträge für eigene Rechnung	1'666'900	H	1'737'000	H

Budget Berufsbeistandschaft		2018		2019	
3	Aufwand	1'782'100	S	1'802'700	S
30	Personalaufwand	1'548'600	S	1'551'100	S
31	Sachaufwand	221'600	S	239'700	S
32	Passivzinsen			100	S
33	Abschreibungen	11'900	S	11'800	S
4	Ertrag	1'782'100	H	1'802'700	H
42	Vermögenserträge	-	H	-	H
43	Entgelte	23'200	H	18'700	H
45	Rückerstattungen von Gemeinwesen	125'400	H	126'100	H
46	Beiträge für eigene Rechnung	1'633'500	H	1'657'900	H

Budget Beratungsstelle		2018		2019	
3	Aufwand	995'600	S	1'016'100	S
30	Personalaufwand	814'900	S	826'600	S
31	Sachaufwand	175'500	S	184'100	S
32	Passivzinsen			100	S
33	Abschreibungen	200	S	300	S
36	Eigene Beiträge	5'000	S	5'000	S
4	Ertrag	995'600	H	1'016'100	H
42	Vermögenserträge	-	H	-	H
43	Entgelte	10'700	H	31'300	H
45	Rückerstattungen von Gemeinwesen	7'200	H	6'700	H
46	Beiträge für eigene Rechnung	977'700	H	978'100	H

Total Soziale Dienste Werdenberg		2018		2019	
3	Aufwand	4'458'800	S	4'586'700	S
30	Personalaufwand	3'648'400	S	3'739'200	S
31	Sachaufwand	792'700	S	829'500	S
32	Passivzinsen			300	
33	Abschreibungen	12'700	S	12'700	S
36	Eigene Beiträge	5'000	S	5'000	S
4	Ertrag	4'458'800	H	4'586'700	H
42	Vermögenserträge	-	H	-	H
43	Entgelte	35'200	H	68'200	H
45	Rückerstattungen von Gemeinwesen	145'500	H	145'500	H
46	Beiträge für eigene Rechnung	4'278'100	H	4'373'000	H

Jahresbericht des Präsidenten

Im vergangenen Jahr haben die Abteilungen der Sozialen Dienste Werdenberg ihre Dienstleistungen zuverlässig im normalen Rahmen zu Gunsten ihrer Kundinnen und Kunden erbracht. Der Geschäftsleiter geht in seinem Bericht näher auf die operativen Angelegenheiten ein.

Am 21. September 2016 wurde für die Sozialen Dienste Werdenberg ein neues Personalreglement erlassen und per 1. Januar 2017 eingeführt. Die Stadt Buchs hatte nach einiger Praxis Bedarf das Personalrecht anzupassen. Es geht dabei vor allem darum, Missbrauch des Kündigungsschutzes im Krankheitsfall zu verhindern. Da sich die SDW am Personalrecht der Stadt Buchs orientiert, wurden die Anpassungen auch für sie relevant. Der 1. Nachtrag wurde vom Vorstand als gut befunden und ist bei den Mitarbeitenden auf volle Akzeptanz gestossen. Er wurde auf den 1.1.19 in Kraft gesetzt.

Die Höhe der Mieten hat im Vorstand wiederholt zu Diskussionen Anlass gegeben. Die Mietverträge der SDW am Fichtenweg 10 laufen fest bis 31.07.2020. Es besteht die Option, 12 Monate vor Ablauf des Vertrags eine Verlängerung um fünf Jahre zu verlangen. Dieser Antrag muss bis 31.07.2019 eingeschrieben beim Vermieter eingegangen sein. Deshalb wurden mit der Vermieterin im letzten Jahr Verhandlungen aufgenommen. Zum Zeitpunkt des Drucks dieses Berichts sieht es so aus, als ob die Vermieterin einer Reduktion des Mietzinses ab 1.8.2020 um 15%, das entspricht rund CHF 32'000 jährlich, zustimmen wird.

Der Vorstand der SDW hat per 1.7.2015 ein Internes Kontrollsystem (IKS) in Kraft gesetzt. Dieses IKS ist sehr umfangreich, kompliziert und benutzerunfreundlich. Es überschneidet das gut etablierte Qualitätsmanagement der SDW. Deshalb wurde es überarbeitet. Das neu vorliegende IKS richtet sich primär auf die finanziellen Risiken aus und kommt entsprechend schlanker und alltagstauglicher daher. Ebenso wird auf eine Bewertung der Risiken verzichtet und das Reporting wird durch eine jährliche Kontrolle durch ein Mitglied des Vorstandes ersetzt. Der Geschäftsleiter bleibt wie bisher der Verantwortliche für das IKS.

Die Jahresrechnung und das Budget finden Sie vorne in diesem Heft zusammengestellt. Erfreulicherweise schliesst die Rechnung 2018 um rund CHF 279'000 besser als budgetiert. Das Budget für 2019 orientiert sich in den meisten Posten am Budget 2018. Es erhöht sich im Vergleich damit um rund CHF 127'900. Ursachen sind nebst verschiedenen kleineren Abweichungen die Neuschaffung einer Stelle in der Schulsozialarbeit Wartau, individuelle Lohnerhöhungen sowie die bevorstehende Erneuerung der EDV Infrastruktur.

Ich danke allen Mitarbeitenden für die geleisteten guten Dienste. Sie unterstützen mit ihrer Arbeit vor allem die sozial Schwächeren in unserer Wohlstandsgesellschaft. Meinen Vorstandskolleginnen und -Kollegen danke ich für die gute Zusammenarbeit und den Delegierten für die wohlwollende Unterstützung.

Roland Ledergerber, Präsident

Jahresbericht des Geschäftsleiters

Das Geschäftsjahr 2018 ist gut verlaufen. Die Budgetvorgaben konnten eingehalten werden und die Abteilungen ihre Aufgaben wahrnehmen und zufriedenstellend erledigen.

Im 2018 wurden intensiv alternative Buchhaltungslösungen überprüft. Zum einen stellten wir fest, dass die Anbieter sich nicht um solche Aufträge reissen, zum anderen hätte ein Wechsel keine Kosteneinsparungen gebracht. Zudem scheint es einfacher mit Abraxas weiterhin denselben Ansprechpartner zu haben wie bei der anderen Software.

Das Qualitätsmanagement der SDW sieht alle 4 Jahre eine Stakeholder Befragung vor. Im 2018 wurde auf eine solche Durchführung verzichtet, da die momentan gelebte Feedbackkultur mit den Stakeholdern von der Geschäftsleitung und vom Vorstand als ausreichend betrachtet wird. In der Vergangenheit wurden die Gemeindepräsidenten, Vorstandsmitglieder, Fachkommissionsmitglieder, Sozialämter und Schulratspräsidentinnen zu ihrer Befindlichkeit zu den SDW befragt.

Der Fokus der Dreijahresstrategie 2017-2019 der SDW liegt auf der Zusammenarbeit. Die Umsetzung wurde so geplant, dass zuerst die Zusammenarbeit in der Abteilung, dann zwischen den Abteilungen und anschliessend noch mit anderen Institutionen angeschaut und bearbeitet wird. Dementsprechend beschäftigte sich die ganze Belegschaft am 23. Oktober einen Tag lang mit dem Thema abteilungsübergreifende Zusammenarbeit. An praktischen Beispielen wurde diese geübt und die Mitarbeitenden haben nun mehr Wissen darum, wie und wann eine solche Zusammenarbeit sinnvoll ist.

Personelles

Zugänge

01.02.2018 Thomas Rüthemann, Medienprävention Beratungsstelle
 01.07.2018 Angela Hämmerli, Zentrale Dienste
 01.08.2018 Kathja Sommer, Schulsozialarbeit Wartau KOJ
 01.08.2018 Seraina Staub, Schulsozialarbeit Buchs KOJ
 01.09.2018 Werner Leuzinger, Berufsbeistandschaft
 01.09.2018 Claudia Schneeberger, Berufsbeistandschaft
 01.12.2018 Julia Stump, Zentrale Dienste

Abgänge

31.08.2018 Cemile Joos, Zentrale Dienste (Eintritt 01.04.2014)
 31.08.2018 Nico Cavelti, Berufsbeistandschaft (Eintritt 16.02.2015)
 30.11.2018 Corina Sonderegger, Zentrale Dienste (Eintritt 01.06.2013)

Praktika

01.06.2017 - 30.06.2018 Stefanie Sommer Offene Jugendarbeit KOJ
 14.08.2017 - 07.07.2018 Jan Saitovic, Offene Jugendarbeit KOJ
 19.01.2018 - 27.04.2018 Colin Bolter, Zivildienstleistender KOJ
 05.02.2018 - 10.07.2018 Renato Welter, Schulsozialarbeit KOJ
 12.02.2018 - 29.06.2018 Patrizia Manco, Berufsbeistandschaft
 12.02.2018 - 31.08.2018 Lara Hobi, Sozialberatung Beratungsstelle
 05.03.2018 - 30.03.2018 Herolind Toska, Zivildienstleistender KOJ
 13.08.2018 - 08.02.2019 Dominic Accardi, Zivildienstleistender KOJ
 20.08.2018 - 21.09.2018 Lukas Oberholzer, Zivildienstleistender KOJ
 10.12.2018 - 31.01.2019 Larklind Cerkezi, Zivildienstleistender KOJ

Ausbildungen/Weiterbildungen haben abgeschlossen:

Arsim Hajdarevic, CAS Soziale Arbeit mit gesetzlichem Auftrag, Fachhochschule St. Gallen
 Claudia Scherrer, Systemisches Elterncoaching, Institut für systemische Entwicklung Zürich
 Priska Räber, Neue Autorität, Schloss Hofen Lochau
 Alexander Jörg, Beziehungscoach, Institut für Körperzentrierte Psychotherapie Zürich
 Gabriel Chèvre, CAS Mediation, Fachhochschule Vorarlberg
 Manuelo Garibaldi, Betriebswirtschaft Grundlagen, ibW Höhere Fachschule Südostschweiz

Jubiläen

01.02.2018 Esther Kolbe, Zentrale Dienste: 5 Jahre SDW
 01.06.2018 Corina Sonderegger, Zentrale Dienste: 5 Jahre SDW
 18.09.2018 Karin Marugg, Zentrale Dienste: 15 Jahre SDW

Aus den Abteilungen

Kompetenzzentrum Jugend (KOJ)

Ab dem 1. August hat die Schule Wartau nach einer Pause von vier Jahren die Schulsozialarbeit wieder belebt. Damit werden fünf der Werdenberger Gemeinden durch das KOJ mit Schulsozialarbeit versorgt.

Am 22. September konnte der Jugendpark in Buchs mit einem feierlichen Anlass eröffnet werden. Er umfasst einen Streetworkout, einen Parcours, eine Künstlerwand und eine Sitzecke.

Berufsbeistandschaft Werdenberg (BBW)

Im 2018 fanden wiederum Schnittstellensitzungen zwischen den Schulen im Werdenberg und der KESB/BBW statt. Auch erfolgte der jährliche Austausch mit den Sozialämtern. Neu wurden die Altersheime und das Pflegeheim vom Abteilungsleiter besucht um Fragen der Zusammenarbeit zu klären. Die ganze Abteilung traf sich mit dem KJPD, einem wichtigen Partner in der Zusammenarbeit.

Die Statistik der Berufsbeistandschaft verzeichnete 2017 eine ausserordentliche Zunahme von 40 Mandaten. Der Vorstand reagierte darauf mit einem Antrag an die Mitgliederversammlung vom 21. März 2018 um einen Ausbau des Stellenplans um 80% auf 760%. An der Mitgliederversammlung wurde dann einem Änderungsantrag mit folgendem Wortlaut zugestimmt: „Die Nachrekrutierung von vor der Pensionierung stehenden Mitarbeitenden sowie zur Überbrückung von krankheitsbedingten Ausfällen erfolgt ohne Anpassung des Stellenetats. Dem Vorstand wird die Kompetenz erteilt, den Stellenplan aufgrund der genannten Umstände temporär zu überschreiten.“ Damit konnte die Berufsbeistandschaft entlastet und der ordentliche Betrieb aufrechterhalten werden.

Am 10. November fand der sehr gut besuchte Tag der offenen Türe von BBW und KESB statt. Es zeigt sich immer wieder, wie sinnvoll es ist, dass diese beiden Organisationen gemeinsam auftreten, da es für die Bevölkerung schwierig ist sie zu unterscheiden.

Beratungsstelle (BSS)

Die Suchtberatung der BSS hat im September mit dem Amt für Soziales des Fürstentums Liechtenstein für eine Pilotphase eine Leistungsvereinbarung bis Ende 2019 abgeschlossen. Darin ist festgehalten, dass die Suchtberatung pro Jahr maximal fünf Klientinnen nach einer schriftlichen Überweisung gegen eine Entschädigung berät.

Im Rahmen der Vernetzung und Förderung der Zusammenarbeit hat sich die BSS im 2018 mit dem Betreibungsamt und dem Steueramt der Stadt Buchs getroffen. Auch konnte sie sich beim Qualitätszirkel der Hausärzte der Region vorstellen.

Zentrale Dienste (ZD)

Die ZD haben auch im 2018 alle Steuererklärungen für die Berufsbeistandschaft erledigt. Vorsorglich wurde bei allen eine Fristverlängerung bis Ende September eingegeben. Alle 198 Steuererklärungen konnten bis dahin eingereicht werden.

Dank

Im 2018 wurde bei den SDW wiederum professionell, unkompliziert und zielführend gearbeitet. Ich bedanke mich dafür bei allen Mitarbeitenden und der Geschäftsleitung recht herzlich. Auch bedanke ich mich beim Vorstand und dem Präsidenten für Ihre pragmatische Haltung bei der Ausrichtung und zum Erhalt der guten Rahmenbedingungen der Sozialen Dienste Werdenberg.

Kurt Lehmann, Geschäftsleiter

Zusammenstellung der Mandate Berufsbeistandschaft nach ZGB-Hauptmassnahmen

Dossier-Bestand der Berufsbeistandschaft Werdenberg per 31.12.2018 nach ZGB-Hauptmassnahmen				
Dossierbestand nach ZGB-Massnahme		Bestand Kindesschutz	Bestand Erw.schutz	Massnahmenbestand per 31.12.2018
Besuchsrechtsbeistandschaft		39		
Erziehungsbeistandschaft		7		
kombinierte Beistandschaft		126		
Prozessvollmacht		0		
Vertretungsbeistandschaft Kind		10		
Vormundschaft		0		
Begleitbeistandschaft			14	
Einblicknahme und Erteilung Auskunft			0	
Ersatzbeistandschaft			0	
Mitwirkungsbeistandschaft			0	
Prozessvollmacht			0	
Umfassende Beistandschaft			7	
Verfahrensbeistandschaft			0	
Vertretungsbeistandschaft			10	
Vertretungsbeistandschaft EKV			189	
Total		182	220	402

Statistik Berufsbeistandschaft nach Kindes- und Erwachsenenschutz und Gemeinden

Dossier-Statistik der Berufsbeistandschaft Werdenberg per 31.12.2018 nach Kindes- bzw. Erwachsenenschutzmassnahmen und Gemeinden						
Kindesschutz- massnahmen	Dossierbestand per 01.01.2018	Veränderung durch Gemeindefwechsel	Dossierbestand bereinigt	Dossier- eröffnungen*	Dossier- abschlüsse*	Dossierbestand per 31.12.2018
Buchs	84	0	84	18	14	88
Gams	11	0	11	2	3	10
Grabs	26	-1	25	2	7	20
Sennwald	22	0	22	3	7	18
Sevelen	14	1	15	6	1	20
Wartau	24	0	24	7	5	26
Total	181	0	181	38	37	182
Erwachsenenschutz- massnahmen	Dossierbestand per 01.01.2018	Veränderung durch Gemeindefwechsel	Dossierbestand bereinigt	Dossier- eröffnungen*	Dossier- abschlüsse*	Dossierbestand per 31.12.2018
Buchs	101	-3	98	14	14	98
Gams	21	2	23	3	2	24
Grabs	27	2	29	7	9	27
Sennwald	19	1	20	4	2	22
Sevelen	26	1	27	7	4	30
Wartau	24	-3	21	3	5	19
Total	218	0	218	38	36	220
Total	Dossierbestand per 01.01.2018	Veränderung durch Gemeindefwechsel	Dossierbestand bereinigt	Dossier- eröffnungen*	Dossier- abschlüsse*	Dossierbestand per 31.12.2018
Buchs	185	-3	182	32	28	186
Gams	32	2	34	5	5	34
Grabs	53	1	54	9	16	47
Sennwald	41	1	42	7	9	40
Sevelen	40	2	42	13	5	50
Wartau	48	-3	45	10	10	45
Total	399	0	399	76	73	402

* Ein Wechsel einer Kindesschutz- in eine Erwachsenenschutzmassnahme gilt als Abschluss sowie als Eröffnung.

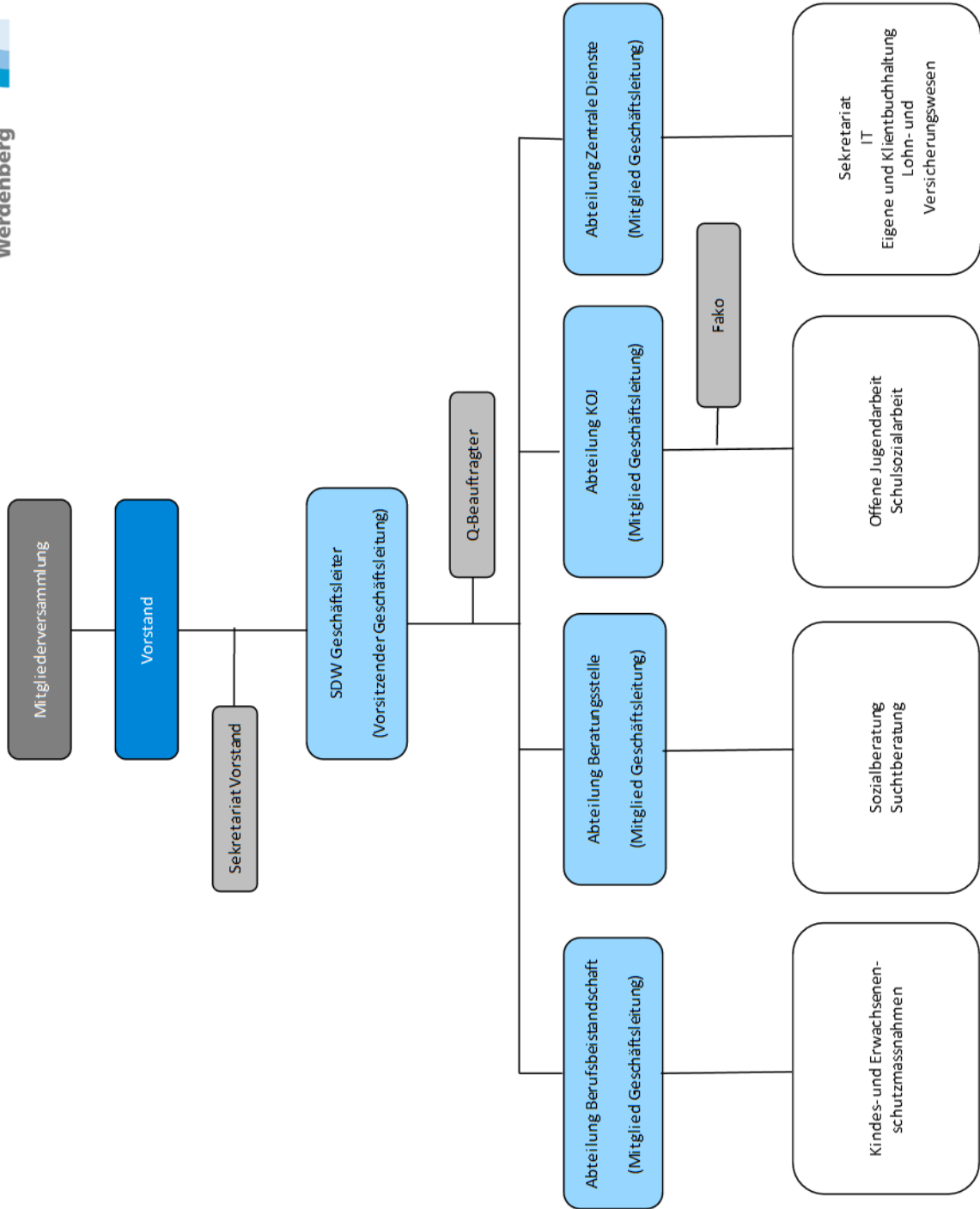
Jahresstatistik Sozialberatung

SOZIALBERATUNG				
Zeitraum 01.01.2018-31.12.2018				
Produkt	Stand 01.01.2018	Neu- + Wiederanmeldungen	Abschluss	Stand 31.12.2018
Beratung	44	52	50	46
Beratung Pflegefamilie	0	1	0	1
Betreuung	1	0	0	1
Budgetberatung	15	13	18	10
Delegierte Opferhilfe Erwachsene	10	15	14	11
Erziehungsberatung	13	27	14	26
Familienberatung	3	4	3	4
Paarberatung	5	5	4	6
Sachhilfe	70	127	95	102
Schuldenberatung u. -bereinigung	10	13	11	12
Trennungs-/ Scheidungsberatung	47	98	81	64
Total	218	355	290	283
Vorjahr	208	342	335	215

Jahresstatistik Suchtberatung

SUCHTBERATUNG				
Zeitraum 01.01.2018-31.12.2018				
Alkoholberatung	Stand 01.01.2018	Neu- + Wiederanmeldungen	Abschluss	Stand 31.12.2018
Ambulanter Alkoholentzug	0	3	1	2
Beratung	30	16	17	29
Beratung Angehörige und Umfeld	5	8	2	11
Beratung mit Auflage Justiz	1	0	1	0
Beratung mit Auflage Sozialamt	0	0	0	0
Beratung mit Auflage Strassenverkehrsamt	25	11	17	19
Total	61	38	38	61
Vorjahr	62	42	43	61
andere Suchtformen	Stand 01.01.2018	Neu- + Wiederanmeldungen	Abschluss	Stand 31.12.2018
Beratung (*inkl. 1 Angehörige u. 1. Aufl. Justiz)	5	9	7	7
Total	5	9	7	7
Vorjahr	1	5	1	5
Drogenberatung	Stand 01.01.2018	Neu- + Wiederanmeldungen	Abschluss	Stand 31.12.2018
Beratung	9	10	6	13
Beratung Angehörige und Umfeld	2	7	7	2
Beratung mit Auflage Justiz	2	17	19	0
Beratung mit Auflage Sozialamt	0	1	0	1
Beratung mit Auflage Strassenverkehrsamt	27	24	22	29
Total	40	59	54	45
Vorjahr	42	46	48	40
Gesamttotal	106	106	99	113
Gesamttotal Vorjahr	105	93	92	106

Organigramm Soziale Dienste Werdenberg



Verzeichnis Organe

Vorstand

Vorsitz: Ledergerber Roland, Sevelen

Sennwald: Kindler Peter
 Gams: Lenherr Mischa
 Grabs: Fernandez André
 Buchs: Rothenberger Heinz
 Wartau: Kruse-Müller Vreni

Sekretärin: Rinderer Marion

Mitgliederversammlung / Delegierte

Vorsitz: Ledergerber Roland
 Sekretärin: Rinderer Marion

Sennwald: Kindler Peter
 Domenig Susi
 Gams: Lenherr Mischa
 Schöb Fredy
 Grabs: Fernandez André
 Gächter Katharina
 Schulthess Katrin
 Buchs: Rothenberger Heinz
 Gut Daniel
 Schlegel Hans
 Altenburger Ludwig
 Frick Katrin
 Sevelen: Ledergerber Roland
 Vogel Anian
 Wartau: Kruse-Müller Vreni
 Seifert Bruno

Fachkommission Jugend

Vorsitz: Lehmann Kurt
 Sekretärin: Rinderer Marion

Jugendbeauftragter Wartau:	Seifert Bruno
Jugendbeauftragter Sevelen:	Vogel Anian
Jugendbeauftragter Buchs:	Rothenberger Heinz
Jugendbeauftragter Grabs:	Fernandez André
Jugendbeauftragter Gams:	Lenherr Mischa
Jugendbeauftragte Sennwald:	Roduner Laila
Schulsozialarbeit Sevelen:	Büchler-Sciatore Patrizia
Schulsozialarbeit Buchs:	Lazzarini Marina
Schulsozialarbeit Gams:	Wettstein Matthias
Schulsozialarbeit Sennwald:	Roduner Laila
Schulsozialarbeit Wartau:	Seifert Bruno
Vertretung KOJ:	Büchel Markus

Verzeichnis der Mitarbeiterinnen und Mitarbeiter der Sozialen Dienste Werdenberg

Soziale Dienste Werdenberg
Fichtenweg 10, 9470 Buchs
Geschäftsleitung

Tel. 058 228 65 65
www.sdw-berg.ch
E-mail: k.lehmann@sdw-berg.ch

Geschäftsleitung

Lehmann Kurt

Soziale Dienste Werdenberg
Kompetenzzentrum Jugend
Fichtenweg 10, 9470 Buchs

Tel. 058 228 65 65
www.sdw-berg.ch
E-mail: info@sdw-berg.ch

Abteilungsleitung

Büchel Markus

Jugendarbeiter/-in zuständig für:

Gams
 Grabs
 Buchs

Cana Salih
 Schwendener Monika
 Büchel Markus
 Hajdarevic Arsim
 Domhardt Nadine
 Peter Christoph
 Gloor Karin
 Herren Martin
 Herren Martin

Sennwald
 Sevelen

Wartau

Schulsozialarbeiterin Gams
 Schulsozialarbeiterin Buchs

Orosz Ojeda González Nathalie
 Lessing-Killias Kerstin
 Götze Filiz
 Staub Seraina

seit 01.08.2018

Schulsozialarbeiter Buchs

Lopes Fabio

Schulsozialarbeiterin Sennwald
 Schulsozialarbeiterin Sevelen

Scherrer Claudia
 Gloor Karin
 Räber Priska

Schulsozialarbeiterin Wartau

Sommer Kathja

seit 01.08.2018

Praktikant Offene Jugendarbeit

Saitovic Jan

bis 07.07.2018

Praktikantin Offene Jugendarbeit
 Praktikant Schulsozialarbeit

Sommer Stefanie
 Welter Renato

bis 30.06.2018
 05.02. bis 10.07.2018

**Soziale Dienste Werdenberg
Berufsbeistandschaft
Fichtenweg 10, 9470 Buchs**

**Tel. 058 228 65 65
www.sdw-berg.ch
E-mail: info@sdw-berg.ch**

Abteilungsleitung

Garibaldi Manuëlo

Berufsbeiständin

Batliner Rita
Kuhle Stefanie
Schneeberger Claudia
Schwendener Beatrice

seit 01.09.2018

Berufsbeistand

Cavelti Nico
Leuzinger Werner
Schraner Bernhard
Wälter Erwin

bis 31.07.2018
seit 01.09.2018

**Soziale Dienste Werdenberg
Beratungsstelle
Fichtenweg 10, 9470 Buchs**

**Tel. 058 228 65 65
www.sdw-berg.ch
E-mail: info@sdw-berg.ch**

Abteilungsleitung

Lehmann Kurt

Suchtberatung

Graf Abha Katrin
Jörg Alexander

Sozialberatung

Chèvre Gabriel
Bänziger Corinne
Künzler Monika
Rüthemann Thomas

Medienprävention

Rüthemann Thomas

seit 01.02.2018

Praktikantin

Hobi Lara

12.02. bis 23.08.2018

Stellenarzt

Ritter Christoph

**Soziale Dienste Werdenberg
Zentrale Dienste
Fichtenweg 10, 9470 Buchs**

**Tel. 058 228 65 65
www.sdw-berg.ch
E-mail: info@sdw-berg.ch**

Abteilungsleitung

Marugg Karin

Sachbearbeiter/innen

Joos Cemile
Hämmerli Angela
Keller Katharina
Kolbe Esther
Locher Marlise
Occhiodori Claudia
Sonderegger Corina
Stump Julia

bis 31.08.2018
seit 01.07.2018

bis 30.11.2018
seit 01.12.2018

Systemadministratorin

Schwendener Monika